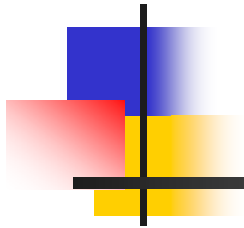


170 χρόνια του
Εθνικού Μετσόβιου Πολυτεχνείου



Μ.Α.Μιμίκου, Καθηγήτρια ΕΜΠ

Πρόεδρος Σχολής Πολιτικών Μηχανικών ΕΜΠ



Σύντομη Ιστορική Διαδρομή

Εισαγωγή

Εθνικό Μετσόβιο Πολυτεχνείο: το πιο φημισμένο εκπαιδευτικό ίδρυμα της Ελλάδας στο τομέα της τεχνολογίας, με σημαντική συνεισφορά στην επιστημονική, τεχνική και οικονομική ανάπτυξη της χώρας, και σύνδεση με την πάλη του λαού για ανεξαρτησία, δημοκρατία και κοινωνική πρόοδο.

Σχολή Πολιτικών Μηχανικών: Η αρχαιότερη Σχολή του Εθνικού Μετσόβιου Πολυτεχνείου με σημαντική συνεισφορά στη δημιουργία των αναπτυξιακών υποδομών της χώρας, τα οικοδομικά, υδραυλικά και συγκοινωνιακά έργα.



Σύντομη Ιστορική Διαδρομή

Ορόσημα στην ιστορία του ΕΜΠ και της Σχολής Πολιτικών Μηχανικών

1836/37: Ιδρύεται το Εθνικό Μετσόβιο Πολυτεχνείο, με αρχική ονομασία «Σχολείο των Τεχνών»

1843: Μετονομάζεται σε «Σχολείο Βιομηχάνων Τεχνών»

1873: Παίρνει την τελική ονομασία του «Εθνικό Μετσόβιο Πολυτεχνείο» και μεταστεγάζεται στο οικοδομικό συγκρότημα της οδού Πατησίων

1887: Προάγεται σε Ανώτατο Εκπαιδευτικό Ίδρυμα

1917: Αναδιαρθρώνεται και οργανώνεται σε Σχολές (Πολιτικών Μηχανικών, Μηχανολόγων - Ηλεκτρολόγων, Χημικών Μηχανικών, Τοπογράφων Μηχανικών και Αρχιτεκτόνων Μηχανικών – αργότερα συμπληρώνεται από τη Σχολή Μεταλλειολόγων Μηχανικών ενώ διαχωρίζεται η Σχολή Μηχανολόγων-Ηλεκτρολόγων στις Σχολές Μηχανολόγων-Μηχανικών και Ηλεκτρολόγων-Μηχανικών και Μηχανικών Υπολογιστών, και Ναυπηγών Μηχανολόγων Μηχανικών - πρόσφατα δημιουργήθηκε η Σχολή Εφαρμοσμένων Μαθηματικών και Φυσικών Επιστημών)

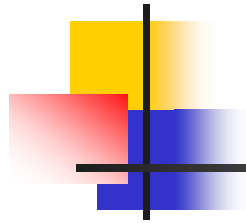
1977: Η Σχολή Πολιτικών Μηχανικών καθιερώνει τις κατευθύνσεις Δομοστατικού Μηχανικού, Υδραυλικού Μηχανικού και Συγκοινωνιολόγου Μηχανικού (πρόσφατα συμπληρώνονται με την κατεύθυνση Γεωτεχνικού Μηχανικού

1982: Η Σχολή προσαρμόζεται στο νέο θεσμικό πλαίσιο και δημιουργούνται πέντε Τομείς

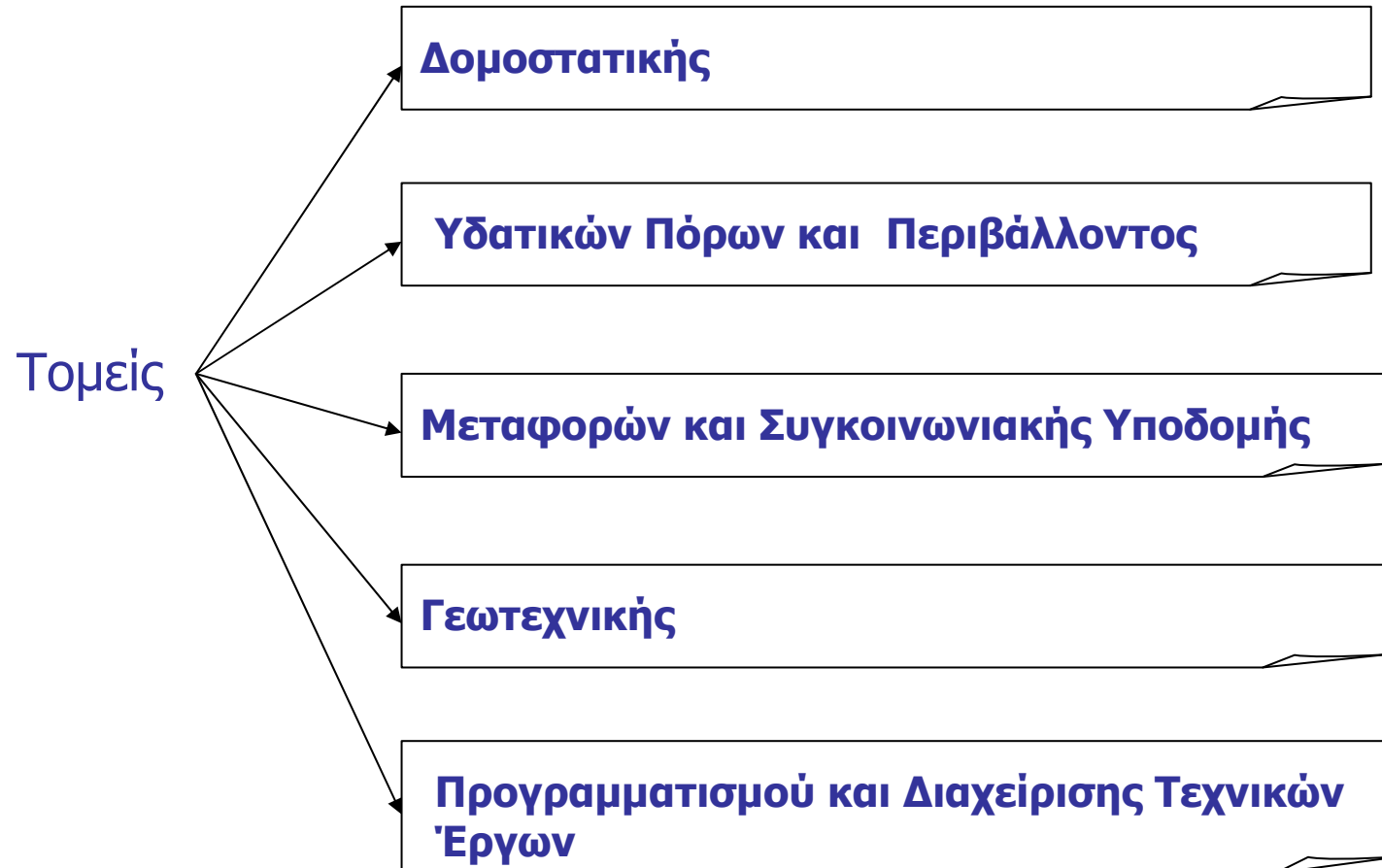


Οι 9 Σχολές του ΕΜΠ

- ✓ Σχολή Πολιτικών Μηχανικών
- ✓ Σχολή Μηχανολόγων Μηχανικών
- ✓ Σχολή Ηλεκτρολόγων Μηχανικών και Ηλεκτρονικών Υπολογιστών
- ✓ Σχολή Αρχιτεκτόνων Μηχανικών
- ✓ Σχολή Χημικών Μηχανικών
- ✓ Σχολή Αγρονόμων και Τοπογράφων Μηχανικών
- ✓ Σχολή Μηχανικών Μεταλλείων Μεταλλουργών
- ✓ Σχολή Ναυπηγών Μηχανολόγων Μηχανικών
- ✓ Σχολή Εφαρμοσμένων Μαθηματικών & Φυσικών Επιστημών

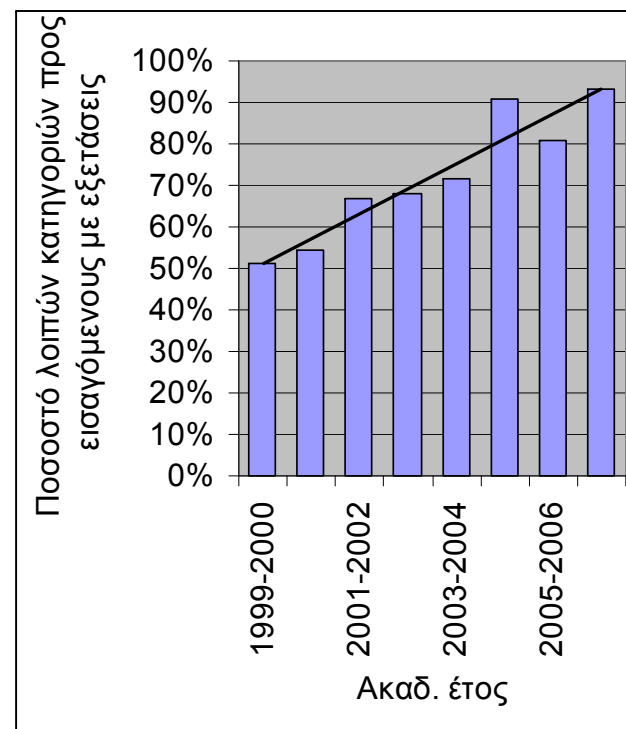
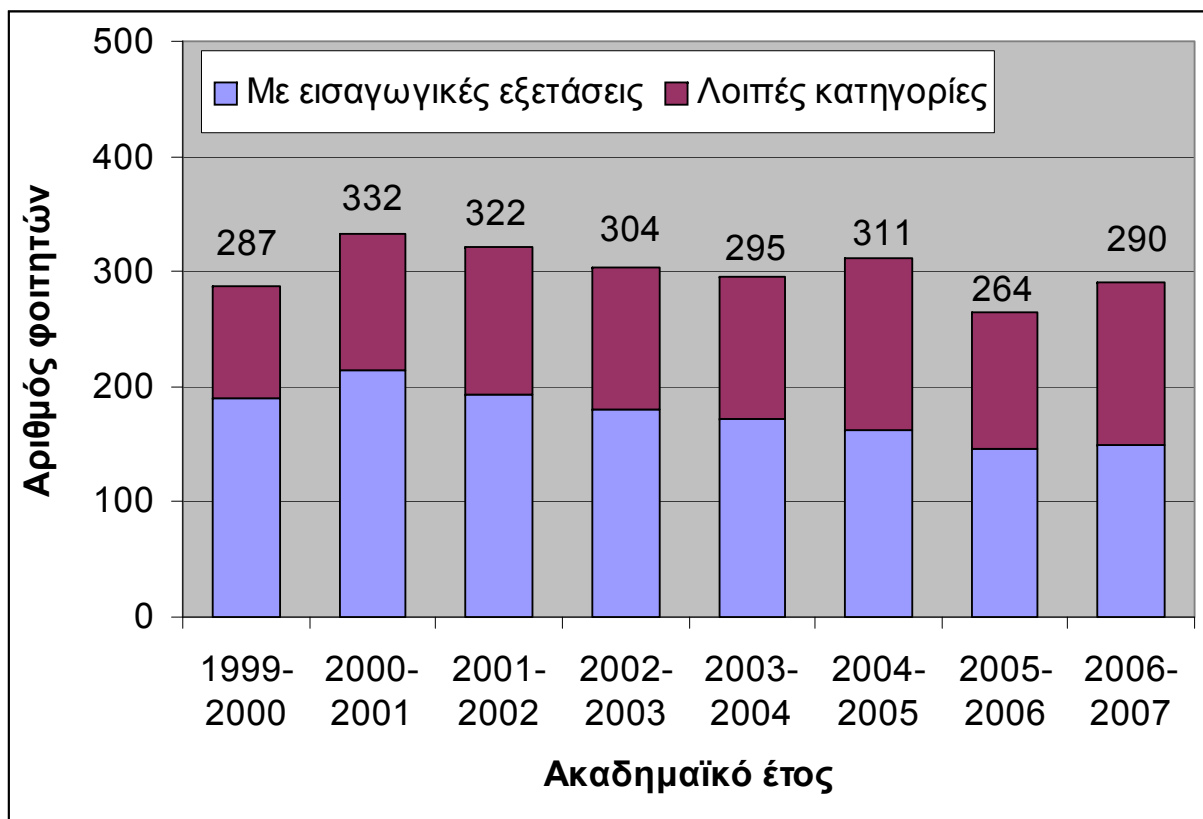


Οι Τομείς της Σχολής Πολιτικών Μηχανικών



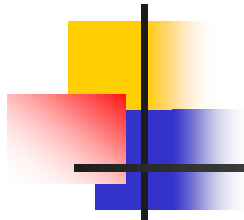
Εκπαιδευτική δραστηριότητα

Αριθμός εισαγόμενων προπτυχιακών φοιτητών

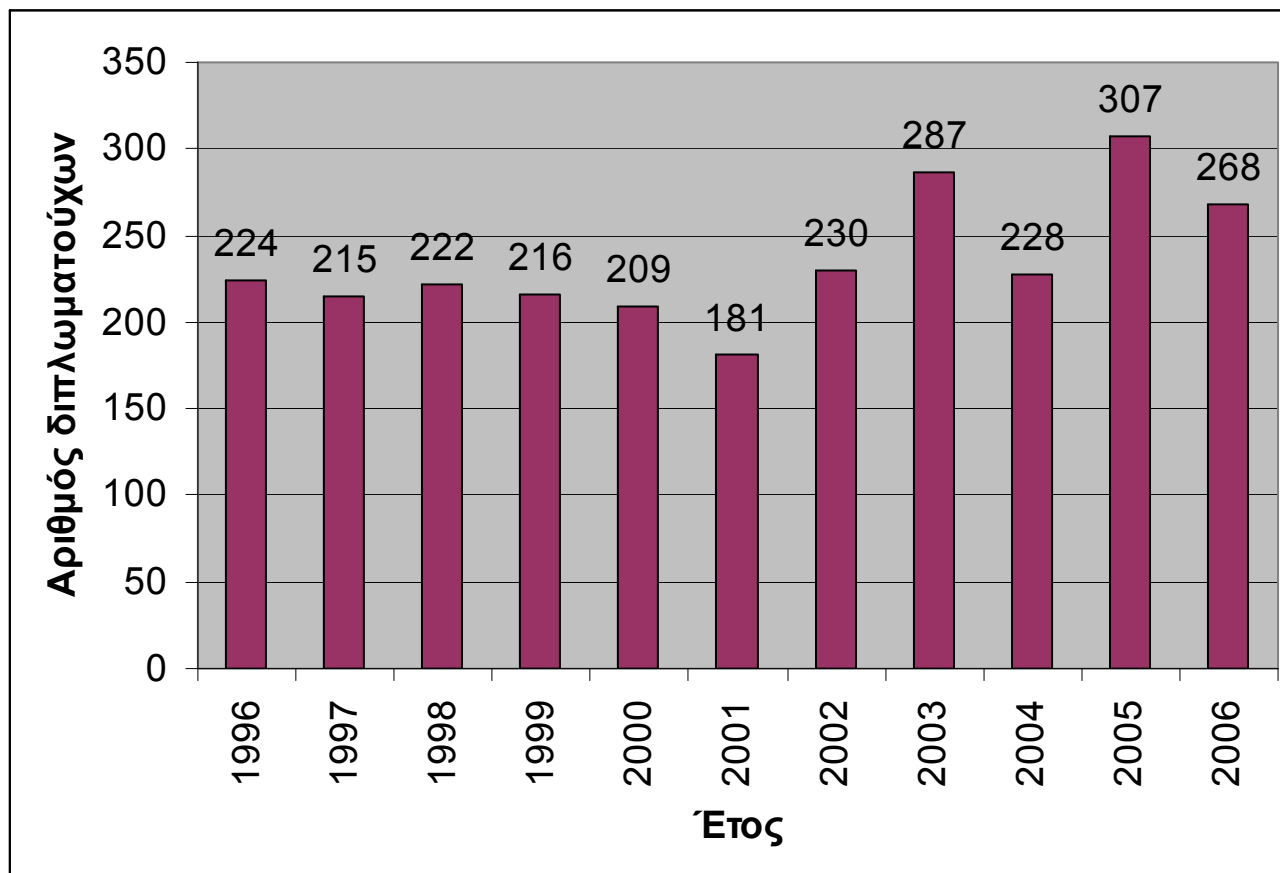


Φοιτητές της Σχολής ΠΜ ΕΜΠ (απογραφή 2006)

Προέλευση	Προπτυχιακοί	Μετα-πτυχιακοί	Προδιδακτορικοί
Ελλάδα	1716	161	239
Κύπρος	74	1	
Αλβανία	27	1	
Λοιπή Ευρώπη	5	2	
Ασία	3		
Αφρική	3		
Αμερική	1		
Σύνολο	1829	165	239
Ποσοστό γυναικών ♀	39%	48%	24%



Διπλωματούχοι της Σχολής ΠΜ ΕΜΠ (απογραφή 2006)



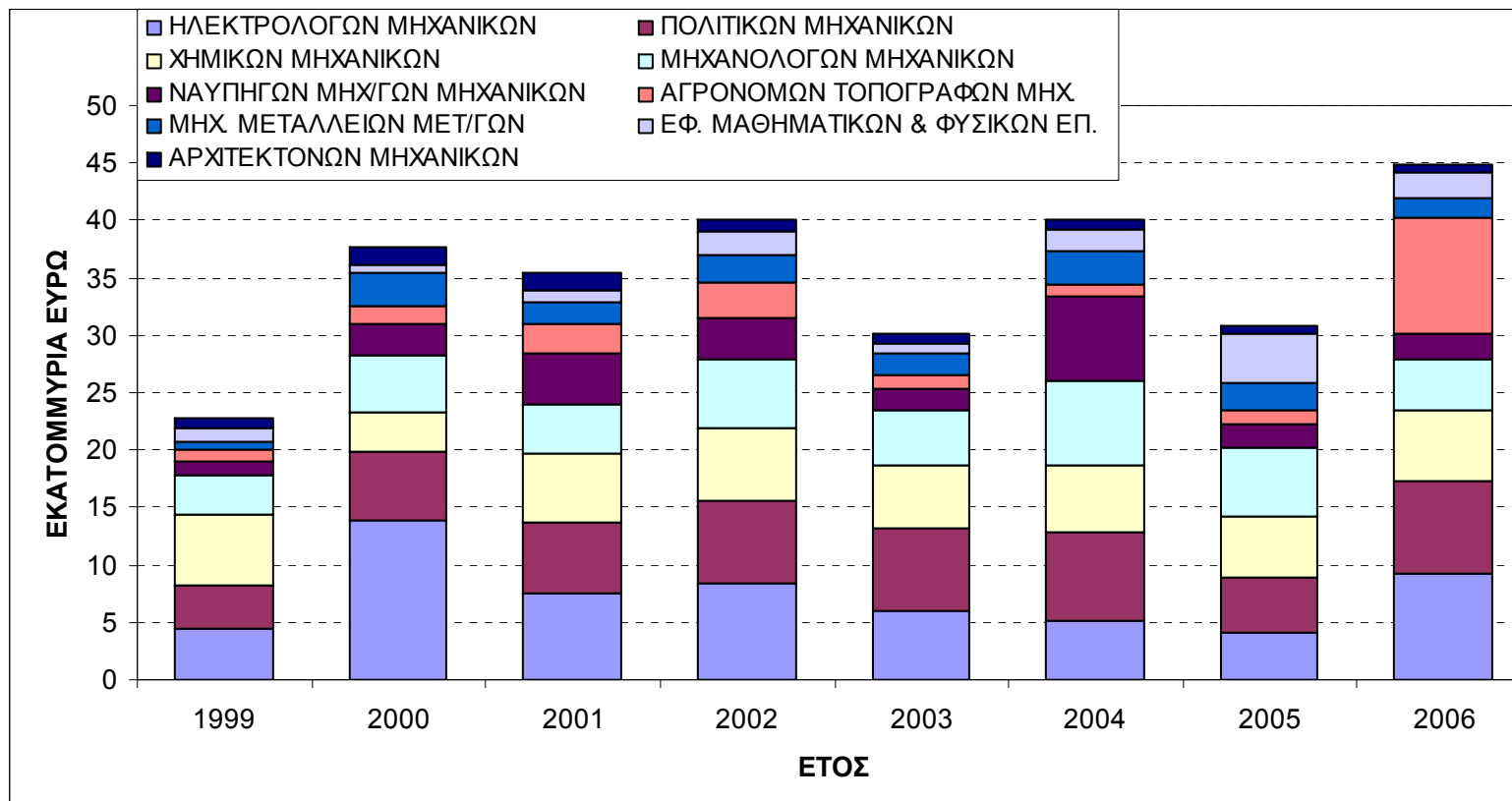


Διδακτικό και Ερευνητικό Προσωπικό της Σχολής (απογραφή 2006)

Κατηγορία	Αριθμός
Λέκτορες	17
Επίκουροι Καθηγητές	19
Αναπληρωτές Καθηγητές	15
Καθηγητές	21
Σύνολο μελών ΔΕΠ	72
Ποσοστό γυναικών ♀	18%
Μέση ηλικία μελών ΔΕΠ	55+
Αναλογία εκπαιδευτών προς εκπαιδευόμενους	1:27

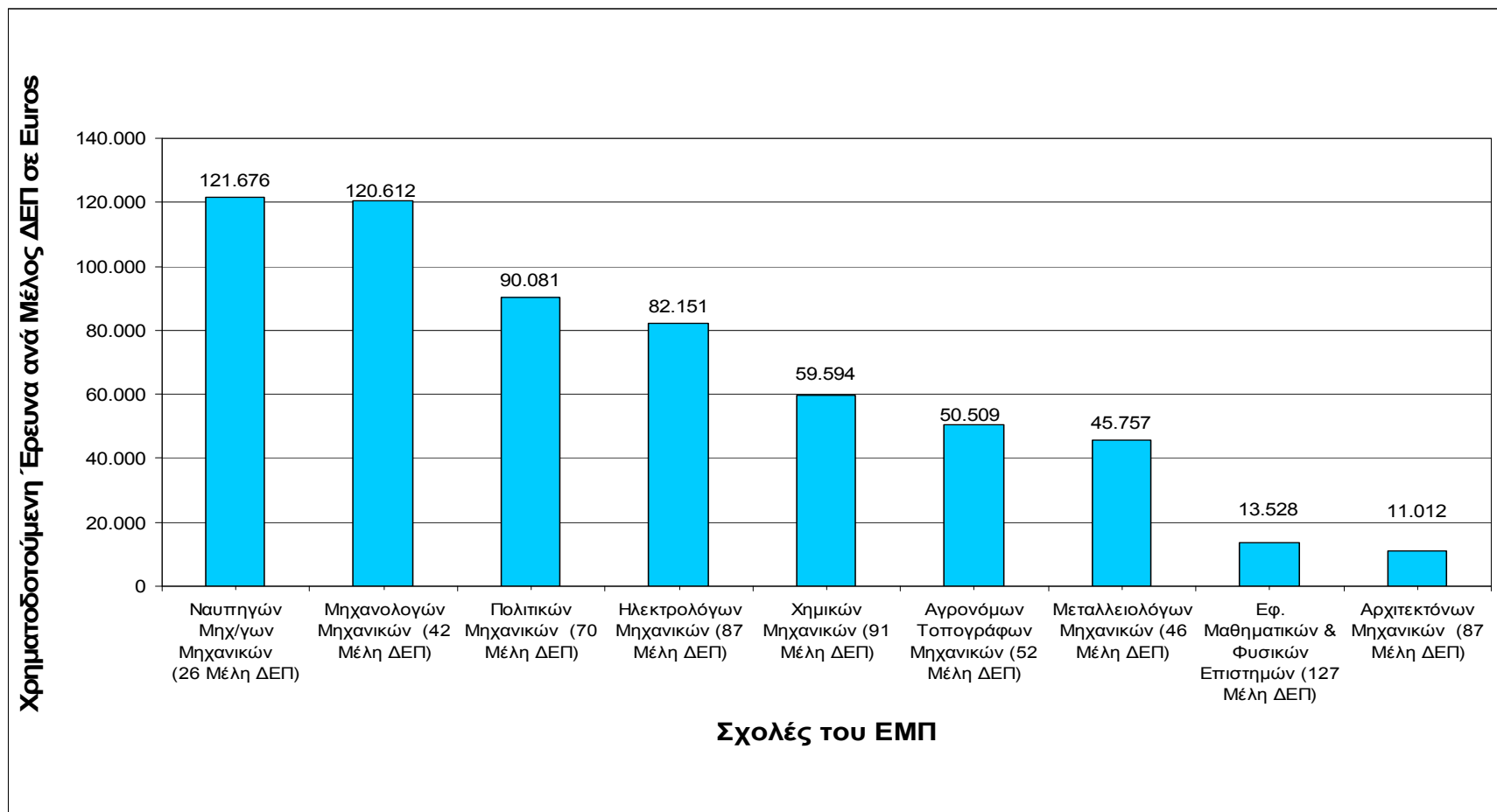
Ερευνητική Δραστηριότητα της Σχολής

Η εξέλιξη της εισροής ερευνητικών προγραμμάτων στη Σχολή και το ΕΜΠ (προϋπολογισμοί εγκεκριμένων ερευνητικών προγραμμάτων)



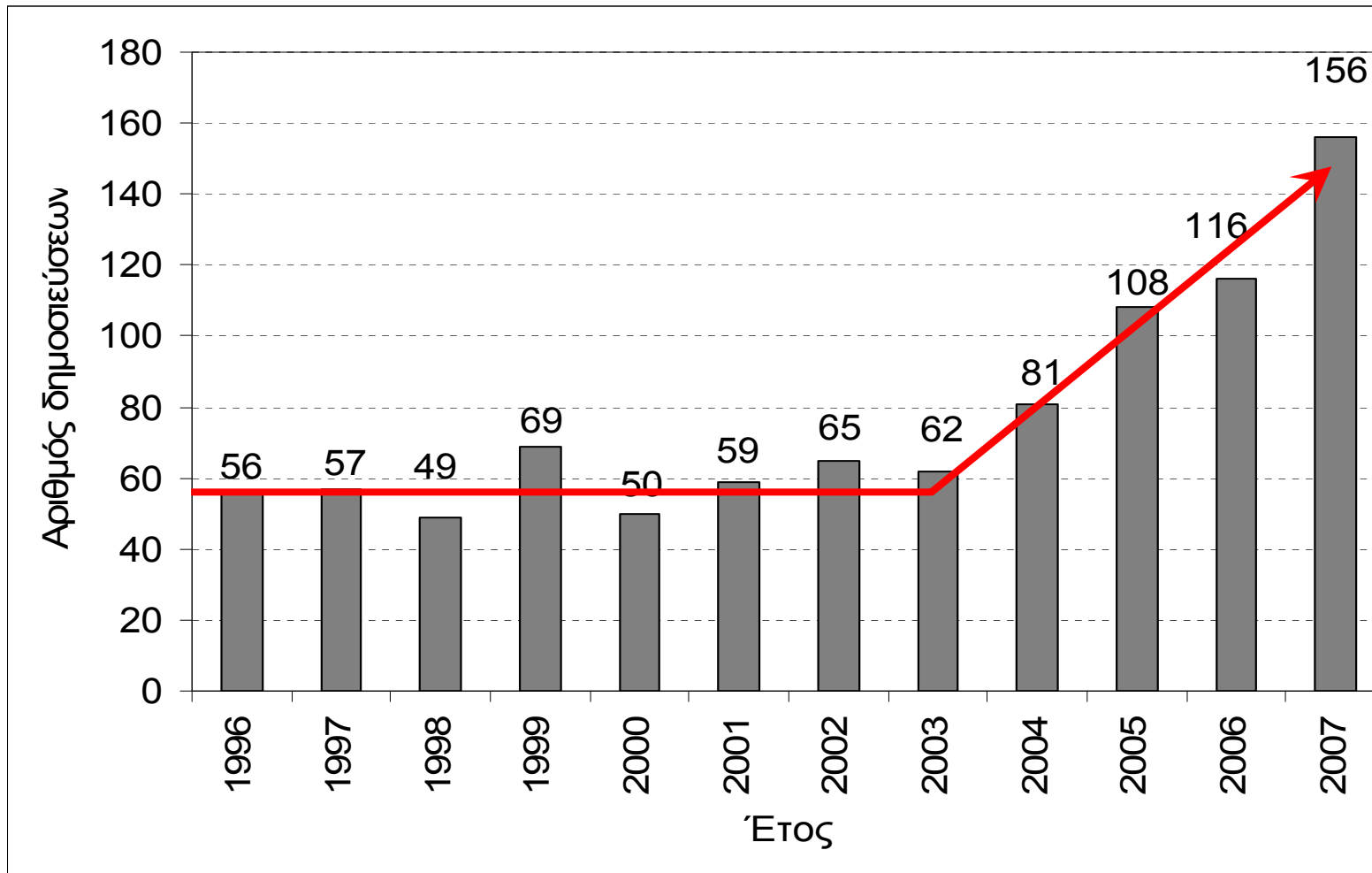
Ερευνητική Δραστηριότητα της Σχολής

Η συμμετοχή της Σχολής ΠΜ στα ερευνητικά προγράμματα του ΕΜΠ (με βάση τους προϋπολογισμούς εγκεκριμένων ερευνητικών προγραμμάτων της περιόδου 1999-2006)



Ερευνητική Δραστηριότητα της Σχολής

Έρευνα στη Σχολή – Δημοσιεύσεις σε διεθνή περιοδικά





NATIONAL TECHNICAL UNIVERSITY OF ATHENS

SCHOOL OF CIVIL ENGINEERING
research activities
1996-2007





Συμπεράσματα

- Ιστορικά η Σχολή ΠΜ ΕΜΠ έχει συμβάλει σημαντικά στην οικονομική ανάπτυξη και κοινωνική πρόοδο της χώρας
- Η Σχολή παρακολουθεί και συμβάλλει στο διεθνές επιστημονικό γίγνεσθαι (με ανοδική τάση ως προς το ερευνητικό σκέλος)
- Η δομή και ο χαρακτήρας των προπτυχιακών και μεταπτυχιακών προγραμμάτων σπουδών προσανατολίζονται στις σύγχρονες απαιτήσεις και αναπροσαρμόζονται συνεχώς ακολουθώντας τις επιστημονικές εξελίξεις και κοινωνικές ανάγκες
- Τα κυριότερα προβλήματα της Σχολής σχετίζονται με
 - Το υψηλό ποσοστό των εισαγόμενων φοιτητών με παράπλευρες διαδικασίες (που τείνει να διπλασιάζει τους εισακτέους με το σύστημα των εξετάσεων)
 - Την εξαιρετικά χαμηλή έως ανύπαρκτη έγκριση νέων θέσεων προσωπικού με συνέπειες:
 - τη μικρή αναλογία εκπαιδευτών προς εκπαιδευόμενους (1:27)
 - τη γήρανση του εκπαιδευτικού προσωπικού (μέση ηλικία 55+)